

目 录

1. 重要提示	3
2. 公司概况	4
2.1 公司简介	4
2.2 组织结构	5
3. 公司治理	5
3.1 公司治理结构	5
3.1.1 股东	5
3.1.2 董事、董事会及其下属委员会	6
3.1.3 监事、监事会及其下属委员会	10
3.1.4 高级管理人员	11
3.1.5 公司员工	11
3.2 公司治理信息	12
3.2.1 年度内召开股东大会情况	12
3.2.2 董事会及其下属委员会履行职责情况	12
3.2.3 监事会及其下属委员会履行职责情况	16
3.2.4 高级管理人员履职情况	17
4. 经营管理	18
4.1 经营目标、方针、战略规划	18
4.2 所经营业务的主要内容	18
4.2.1 自营资产运用与分布	18
4.2.2 信托资产运用与分布	18
4.3 市场分析	19
4.3.1 有利因素	19
4.3.2 不利因素	19
4.4 内部控制	20
4.4.1 内部控制环境和内部控制文化	20
4.4.2 内部控制措施	21
4.4.3 信息交流与反馈	22
4.4.4 监督评价与纠正	22
4.5 风险管理	22
4.5.1 风险管理概况	22
4.5.2 风险状况	23
4.5.3 风险管理	24
5. 报告期末及上一年度末的比较式会计报表	27
5.1 自营资产	27
5.1.1 会计师事务所审计意见全文	27
5.1.2 资产负债表	28
5.1.3 利润表	29
5.1.4 股东权益变动表	30
5.2 信托资产	31
5.2.1 信托项目资产负债汇总表	31
5.2.2 信托项目利润及利润分配汇总表	32
6. 会计报表附注	32
6.1 会计报表编制基准不符合会计核算基本前提的说明	32
6.1.1 会计报表不符合会计核算基本前提的事项	32
6.1.2 编制合并会计报表的说明	32
6.2 重要会计政策和会计估计说明	32

6.2.1 计提资产减值准备的范围和方法	32
6.2.2 金融资产四分类的范围和标准	33
6.2.3 交易性金融资产核算方法	33
6.2.4 可供出售金融资产核算方法	34
6.2.5 持有至到期投资核算方法	34
6.2.6 长期股权投资核算方法	34
6.2.7 投资性房地产核算方法	37
6.2.8 固定资产计价和折旧方法	37
6.2.9 无形资产计价及摊销政策	38
6.2.10 长期应收款的核算方法	39
6.2.11 长期待摊费用的摊销政策	39
6.2.12 合并会计报表的编制方法	39
6.2.13 收入确认原则和方法	39
6.2.14 所得税的会计处理方法	40
6.2.15 信托报酬确认原则和方法	40
6.3 或有事项说明	40
6.4 重要资产转让及其出售的说明	40
6.5 会计报表中重要项目的明细资料	40
6.5.1 披露自营资产经营情况	40
6.5.2 披露信托财产管理情况	43
6.6 关联方关系及其交易的披露	46
6.6.1 关联交易方的数量、关联交易的总金额及关联交易的定价政策等。	46
6.6.2 关联交易方与本公司的关系性质、关联交易方的名称、法定代表人、注册地址、注册资本及主营业务等	47
6.6.3 逐笔披露本公司与关联方的重大交易事项	48
6.6.4 逐笔披露关联方逾期未偿还本公司资金的详细情况以及本公司为关联方担保发生或即将发生垫款的详细情况	50
6.7 会计制度的披露	51
7. 财务情况说明书	51
7.1 利润实现和分配情况（母公司口径和并表口径同时披露）	51
7.1.1 母公司口径	51
7.2 主要财务指标	51
7.2.1 母公司口径	51
7.3 对本公司财务状况、经营成果有重大影响的其他事项	52
8. 特别事项揭示	52
8.1 前五名股东报告期内变动情况及原因	52
8.2 董事、监事及高级管理人员变动情况及原因	52
8.3 变更注册资本、变更注册地或公司名称、公司分立合并事项	52
8.4 公司重大诉讼事项	52
8.5 公司及其董事、监事和高级管理人员受到处罚的情况	52
8.6 银监会及其派出机构对公司检查后的整改情况	52
8.7 本年度重大事项临时报告的简要内容、披露时间、所披露的媒体及其版面	52
8.8 银监会及其省级派出机构认定的其他有必要让客户及相关利益人了解的重要信息	52

1. 重要提示

1.1 本公司董事会及董事保证本报告所载资料不存在任何虚假记载、误导性陈述或者重大遗漏，并对其内容的真实性、准确性和完整性承担个别及连带责任。

1.2 公司董事王友诚先生、朱文芳女士未能出席本次会议，公司其他董事均出席了董事会并对公司 2011 年年度报告发表了同意的意见。

1.3 独立董事王爱俭、孔晓艳、苑德军（拟任）对公司 2011 年年度报告基于独立判断立场，发表意见如下：公司 2011 年年度报告属实，内容真实、准确、完整。

1.4 五洲松德联合会计师事务所出具了标准无保留意见的审计报告。

1.5 公司董事长刘惠文、总经理徐立世、主管会计工作负责人王向群、会计部门负责人曾广炜声明：保证年度报告中财务会计报告的真实、完整。

2. 公司概况

2.1 公司简介

北方国际信托股份有限公司前身为天津经济技术开发区信托投资公司，于1987年10月经中国人民银行天津分行批准成立，注册资本为2000万元。1994年更名为天津北方国际信托投资公司，其间经公积金转增股本、增资扩股各一次，使注册资本达到50,679万元。2001年12月，完成与天津滨海信托投资有限公司合并，2002年6月增资扩股67,818万元，公司注册资本达到150,251万元，并改制为股份有限公司，公司名称变更为天津北方国际信托投资股份有限公司，股东38家。2002年9月经中国人民银行批准重新登记。2003年10月，更名为北方国际信托投资股份有限公司。2005年12月，经天津市人民政府批准，完成公司分立；经中国银行业监督管理委员会天津监管局（以下简称“天津银监局”）批准，完成减资，存续公司的注册资本变更为1,000,998,873元。2008年10月，公司提前结束过渡期，名称变更为“北方国际信托股份有限公司”，并换领新的金融许可证。截至2011年末，公司股东27家。

表 2.1 公司简介

1	法定名称	北方国际信托股份有限公司
2	英文名称（及缩写）	Northern International Trust Co., LTD (NITIC)
3	法定代表人	刘惠文
4	注册地址	天津经济技术开发区第三大街39号
5	邮政编码	300457
6	办公地址	天津市河西区友谊路5号北方金融大厦
7	邮政编码	300201
8	互联网网址	http://www.nitic.cn/
9	负责信息披露高级管理人员	王向群
10	联系人	王辉
11	联系电话	022-28370988
12	传真	022-28370088
13	电子信箱	wanghui@nitic.cn
14	公司信息披露的报纸名称	金融时报

15	公司年度报告备置地点	天津市河西区友谊路5号北方金融大厦26层
16	公司聘请的会计师事务所名称及住所	五洲松德联合会计师事务所 天津市经济技术开发区广场东路20号滨海金融街E6505

2.2 组织结构

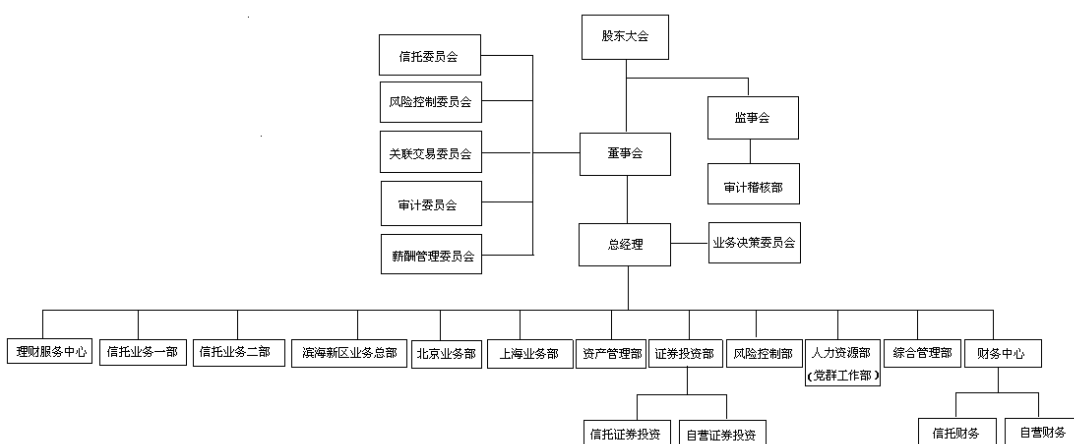


图 2.2

3. 公司治理

3.1 公司治理结构

3.1.1 股东

报告期末，股东总数 27 家。最终实际控制人为天津泰达投资控股有限公司。

表 3.1.1

股东名称	持股比例 (%)	法人代表	注册资本	注册地址	主要经营业务及主要财务情况
★天津泰达投资控股有限公司	32.33	张秉军	60 亿	天津经济技术开发区盛达街 9 号	以自有资金对工业、农业基础设施开发建设、金融、保险、证券业、房地产业等的投资

津联集团有限公司	11.21		200 万港币	香港干诺道中168-200 号信德中心招商局大厦 3607-13室	实业投资；国际贸易；投资咨询服务；各类资产经营服务，国资局授权范围内的国有资产处置等
----------	-------	--	---------	-----------------------------------	--

3.1.2 董事、董事会及其下属委员会

表 3.1.2-1 (董事长、副董事长、董事)

姓名	职务	性别	年龄	选任日期	所推举的 股东名称	该股东持 股比例 (%)	简要履历
刘惠文	董事长	男	57	2005 年 12 月 14 日	天津泰达 投资控股 有限公司	32.33	曾在天津市计划委员会、天津开发区管委会、天津开发区总公司、天津泰达集团公司工作；现任天津市泰达国际控股（集团）有限公司党委书记、董事长，2005 年 12 月任我公司党委书记、董事长。
邢吉海	董事	男	59	2008 年 11 月 3 日	天津泰达 投资控股 有限公司	32.33	曾任石油部管理局供应处干部，天津第二玻璃厂财务部干部，天津一轻局玻璃工业公司副科长，天津华北轻工业供销联营公司总经理助理、副总经理（党委成员），天津泰达投资控股有限公司财务中心副主任；现任天津泰达投资控股有限公司财务中心主任。
朱文芳	董事	女	44	2008 年 11 月 3 日	天津泰达 投资控股 有限公司	32.33	曾任兰州公共交通公司宣传干事；天津开发区工业投资公司企划部干部；天津泰达集团投资部干部、办公室副主任；天津泰达控股投资有限公司证券部副经理，现任天津泰达投资控股有限公司证券部经理。
王志勇 (拟任)	董事	男	40	2011 年 9 月 26 日	津联集团 有限公司	11.21	曾任天津北方国际信托投资有限公司国际部交易主管，津联集团（天津）资产管理有限公司金融部经理、副总经理、总经理，津联集团有限公司总经理助理、金融市场部总经理，现任津联集团有限公司副总经理、天津发展控股有限公司副总经理、天津发展控股有限公司执行董事。
刘建华	董事	男	67	2005 年 7 月 8 日	天津市财 政局	6.24	曾任天津市财税管理三处处长、天津市国有资产经营有限责任公司董事长；2001 年 11 月至今，任我公司董事。
吴树桐	董事	男	40	2008 年 11 月 3 日	天津泰达 股份有限 公司	5.43	曾任天津市工贸公司期货部经理，天津天达信息港电脑公司副总经理，天津泰达集团有限公司投资发展部部长，现任天津泰达股份有限公司总经理。
张军	董事	男	44	2005 年 7 月 8 日	天津泰达 电力公司	4.31	曾任塘沽八中团委书记，开发区园林绿化公司办公室主任，开发区管委会办公室副主任，天津泰达投资控股有限公司办公室主任；现任天津泰达集团有限公司总经理。
王友诚	董事	男	38	2009 年 4 月 9 日	天津泰达 自来水公	4.31	曾任摩托罗拉（中国）电子有限公司供应管理师；现任天津泰达投资控股有限公司资产管理

					司		部副经理。
马贵中	董事	男	56	2006年 11月22日	天津市医药集团有限公司	4.27	曾任天津市医药集团有限公司财务部部长,天津市医药集团有限公司副总会计师兼财务部部长;现任天津市医药集团有限公司总会计师、总法律顾问。
王工布	董事	男	56	2010年8月 30日	天津投资集团公司	4.18	曾任市计委工业处干部、主任科员,市世行办副处级调研员、正处级调研员,市计委投资处处长,市发改委助理巡视员,天津投资集团公司副总经理、党委委员,现任天津投资集团公司总经理、党委副书记。
徐玉高	董事	男	42	2005年 7月8日	中国海洋石油渤海公司	3.89	曾任清华大学21世纪发展研究院讲师,中国海洋石油总公司中海油服战略发展经理,中国海洋石油总公司发展研究室政策研究经理,中海石油基地集团有限责任公司财务总监,现任中海油能源发展股份有限公司董事、副总经理兼首席财务官。

表 3.1.2-2(独立董事)

姓名	所在单位及职务	性别	年龄	选任日期	所推荐的股东名称	该股东持股比例(%)	简要履历
王爱俭	天津财经大学,任经济学院副院长	女	57	2008年 12月10日	天津泰达投资控股有限公司	32.33	天津财经大学经济学院副院长、博士生导师
孔晓艳	嘉德恒时律师事务所,任专职律师、创始合伙人、高级合伙人,嘉德恒时律师事务所香港简家聪律师行联营律师事务所律师	女	44	2008年 12月10日	天津泰达投资控股有限公司	32.33	曾任天津市对外经济律师事务所专职律师,香港 Livasari&Co. 律师行中国法律顾问,嘉德律师事务所专职律师、创始合伙人、高级合伙人,现任嘉德恒时律师事务所专职律师、创始合伙人、高级合伙人,嘉德恒时律师事务所香港简家聪律师行联营律师事务所律师。
苑德军(拟任)	中国银河证券公司,高级经济学家	男	61	2009年 12月25日	天津泰达股份有限公司	5.43	曾在中国人民银行所属的哈尔滨金融高等专科学校任教,曾任天津财经大学学术委员会、学位委员会委员、天津市哲学社会科学“九·五”规划经济学科组成员,现任中国银

							河证券股份有限公司高级经济学家，博士生导师
--	--	--	--	--	--	--	-----------------------

表 3.1.2-3 (董事会下属委员会)

	职责	组成成员		
		主任委员	副主任委员	委员
风险控制委员会	代表董事会对公司运作和经营活动中的风险进行监督、控制和管理，是公司风险防范与控制经营风险的机构。	刘惠文	苑德军	朱文芳
				吴树桐
				马贵中
				王爱俭
				徐立世
				田以林
				王向群
审计委员会	代表董事会对公司经营活动行使审计评价和监督职能，是对公司内、外部审计和内控活动进行监督、核查的机构。	田以林	刘建华	邢吉海
				王爱俭
				夏金玲
关联交易控制委员会	代表董事会，对公司关联交易进行监督、控制和管理，保证公司充分维护受益人的利益。	苑德军	孔晓艳	王爱俭
				刘惠文
				徐立世
				田以林
薪酬与考核委员会	代表董事会对公司激励机制建设、薪酬分配进行管理。	刘惠文	孔晓艳	朱振山
				马贵中
				王向群
信托委员会	代表董事会督促公司依法履行受托职责，保证公司为受益人的最大利益服务，同时对公司的运作和经营活动中的风险进行监督、控制和管理，是信托业务管理及公司经营风险的防范与控制机构。	王爱俭	苑德军	朱文芳
				吴树桐
				马贵中
			徐立世	刘惠文
				田以林
				王向群

注：

(1) 鉴于任葆燕女士退休，公司于 2011 年 1 月 27 日召开第二届董事会 2011 年第一次临时会议，任葆燕女士不再担任公司审计委员会主任委员、薪酬管理委员会副主任委员、风险控制委员会副主任委员及信托委员会委员，由田以林任审计委员会主任委员、风险控制委员会委员及信托委员会委员，徐立世任风险控制委员会副主任委员及薪酬管理委员会副主任委员，王向群任薪酬管理委员会委员。

(2) 为更好的保证公司薪酬执行的公开、公正、透明，公司 2011 年 3 月 8 日召开的第二届董事会第十二次会议上，审议通过了《关于改选薪酬管理委员会副主任委员的议案》，由独立董事孔晓艳女士担任薪酬管理委员会副主任委员，徐立世先生不再担任薪酬管理委员会副主任委员，任薪酬管理委员会委员。

(3) 为更好的保证公司薪酬执行的公开、公正、透明，公司 2011 年 4 月 25 日召开的第二届董事会 2011 年第二次临时会议上，审议通过了《关于提请审议徐立世先生不再担任薪酬管理委员会委员的议案》，总经理徐立世先生不再担任薪酬管理委员会委员。

(4) 为进一步提高公司董事会在重大信托项目决策方面的独立性和有效性，公司 2011 年 9 月 6 日召开的第二届董事会第十三次会议上，决定在公司信托委员会中增加一名独立董事并担任主任委员。经董事长提名，由王爱俭女士出任公司信托委员会主任委员，刘惠文先生不再担任信托委员会主任委员，任信托委员会委员。

(5) 为进一步提高公司董事会在风险管理方面的独立性和有效性，公司 2011 年 9 月 6 日召开的第二届董事会第十三次会议上，决定由独立董事担任公司风险控制委员会副主任委员并在风险控制委员会中增加一名独立董事。经董事长提名，由苑德军先生出任公司风险控

制委员会副主任委员，王爱俭女士出任风险控制委员会委员，徐立世先生不再担任风险控制委员会副主任委员，任风险控制委员会委员。

(6) 鉴于 2011 年第一次临时股东大会已通过《关于改选职工代表监事的议案》，公司 2011 年 9 月 6 日召开的第二届董事会第十三次会议上，决定由夏金玲女士担任职工监事，朱建军先生不再担任职工监事。经董事长提名，由夏金玲女士出任公司审计委员会委员，朱建军先生不再担任审计委员会委员。

(7) 为更好的管理公司关联交易业务，公司 2011 年 9 月 6 日召开的第二届董事会第十三次会议上，决定成立关联交易委员会，代表董事会对公司关联交易进行监督、控制和管理，保证公司充分维护受益人的利益。由苑德军先生担任主任委员，孔晓艳女士担任副主任委员，王爱俭、刘惠文、徐立世、田以林、王向群任委员。

3.1.3 监事、监事会及其下属委员会

表 3.1.3-1 (监事会成员)

姓名	职务	性别	年龄	选任日期	所推举的 股东名称	该股 东持 股 比 例 (%)	简要履历
田以林	监事长	男	55	2010 年 12 月 27 日	天津泰达 投资控股 有限公司	32.33	曾任天津市委宣传部科员，天津新闻出版局科员、副主任科员，天津市委组织部副主任科员、主任科员，天津市委办公厅副处级机要秘书、正处级机要秘书，北方信托党总支书记、开发区总公司党委委员，现任北方信托党委副书记、纪检书记、工会主席
徐建新	监事	女	48	2008 年 11 月 3 日	天津泰达 投资控股 有限公司	32.33	曾任天津泰达律师事务所律师；天津泰达投资控股有限公司总法律顾问、公司律师、办公室副主任；现任天津泰达投资控股有限公司总法律顾问、公司律师、董事会秘书（兼）、法务内审部部长。
朱振山	监事	男	60	2005 年 7 月 8 日	天津市财 政局	6.24	曾任天津市财税管理一处干部，科长、调研员；现任天津市财政投资管理中心副主任，天津市国有资产经营有限责任公司董事长兼总经理。
张同生	监事	男	61	2008 年 11 月 3 日	天津市宁 发集团有 限公司	4.75	现任天津市宁发集团有限公司董事长兼总经理
王喆	监事	男	44	2008 年 1 月 14 日	天津天药 药业股份 有限公司	3.37	曾任天津大学管理学院副教授，天津天药药业股份有限公司董事会秘书，恒安人寿保险股份有限公司风险控制经理、董事会秘书，天津药业集团有限公司董事会秘书；现任天津天

							药药业股份有限公司董事、财务总监兼董事会秘书。
夏金玲	监事	女	44	2011年 5月13日	职工代表	-	曾任天津滨海信托财务部经理，北方信托计划财务部副经理、托管部经理，天津北信财务咨询服务有限公司副总经理，北方国际信托投资股份有限公司稽核专员，天津北信中兵投资发展有限公司副总经理兼财务总监，现任北方国际信托股份有限公司审计稽核部副总经理（主持工作）

监事会未下设专业委员会。

3.1.4 高级管理人员

表 3.1.4

姓名	职务	性别	年龄	选任日期	金融从业年限	学历	专业	简要履历
徐立世	总经理	男	55	2006年 2月	31	博士	金融	曾任中国人民银行内蒙古分行金融研究所副所长、银行管理处副处长；中国人民银行天津分行银行监管二处副处长、处长，股份制银行监管处处长，城市商业银行监管处处长；天津银监局滨海监管分局局长、党委书记；现任北方信托党委副书记、总经理。
王向群	副总经理	男	54	2008年 5月	29	本科	财政	曾任天津证券交易中心财务部经理，天津开创投资有限责任公司董事、副总经理，天津新天投资有限责任公司董事、副总经理，北方信托计划财务部经理、资金管理总部总经理、总经理助理；现任北方信托副总经理。
陆妍	副总经理	女	43	2008年8月	15	硕士	工商管理	曾任天津国际信托投资公司经理助理，天津泰达集团投资部项目经理，北方信托证券管理总部负责人、总经理助理兼证券投资部总经理；现任北方信托副总经理。
包立杰	总经理助理	男	41	2010年12月	18	本科	国际金融	曾任天津滨海信托公司业务部职员、副经理（主持工作），北方信托投资部、业务拓展部、投资银行部、信托部部门经理、信托业务一部总经理；现任北方信托总经理助理。
王燕滨	总经理助理	男	50	2010年12月	21	硕士	工商管理	曾任内蒙古银行学校教研室主任、团委书记、学生科科长，内蒙古自治区证券公司发行部、上海业务部总经理、公司总经理助理、副总经理，海通证券股份有限公司天津营业部、北京业务部总经理，北方信托信托业务二部总经理；现任北方信托总经理助理。

3.1.5 公司员工

表 3.1.5

项目	报告期年度		上年度	
	人数	比例 (%)	人数	比例 (%)

年龄分布	20-29	14	14	16	17
	30-39	36	37	39	43
	40 岁以上	48	49	37	40
学历分布	博士	4	4	2	2
	硕士	28	29	24	26
	本科	57	58	56	61
	专科	7	7	8	9
	其他	2	2	2	2
岗位分布	董事、监事及高管人员	7	7	7	8
	自营业务人员	11	11	12	13
	信托业务人员	39	40	40	43
	其他人员	41	42	33	36

3.2 公司治理信息

3.2.1 年度内召开股东大会情况

报告期内，公司共召开股东会会议四次，具体如下：

(1) 2011 年 3 月 30 日召开 2011 年第一次股东会，会议审议通过了《公司 2010 年度工作报告暨 2011 年度工作要点》、《公司 2010 年度财务决算报告》、《公司 2010 年度利润分配预案》、《公司 2011 年度财务预算报告》及《公司 2010 年度监事会工作报告》。

(2) 2011 年 5 月 13 日召开 2011 年第一次临时股东会，会议审议通过了《关于提请审议〈北方国际信托股份有限公司增资扩股方案〉的议案》、《关于改选职工代表监事的议案》及《关于提请审议〈2010 年度董事尽职情况评价〉的议案》。

(3) 2011 年 8 月 1 日召开 2011 年第二次临时股东会，会议审议通过了《关于提请审议〈北方国际信托股份有限公司增资扩股调整方案〉的议案》。

(4) 2011 年 9 月 26 日召开 2011 年第三次临时股东会，会议审议通过了《关于更换董事的议案》。

3.2.2 董事会及其下属委员会履行职责情况

报告期内，公司共召开董事会会议八次，薪酬委员会会议二次，审计委员会会议三次，风险控制委员会会议三次，信托委员会会议五次，关联交易委员会一次，具体情况如下：

(1) 2011年3月8日召开第二届董事会第十二次会议，会议审议通过了《2010年度工作报告暨2011年度工作要点》的报告、《2010年度财务决算报告》、《2010年度利润分配预案》、《2011年度财务预算报告》、《2010年度审计工作报告》、《关于改选薪酬管理委员会副主任委员的议案》、《2010年度董事尽职情况评价的议案》、《2010年度薪酬执行情况及2011年度薪酬计划报告》、《关于修订高管薪酬分配支付办法的议案》及《关于高管人员薪酬调整的议案》，听取了《关于董事会各专业委员会会议召开情况的汇报》及就天津银监局下达的现场检查意见公司进行的整改汇报。

(2) 2011年1月27日召开第二届董事会2011年第一次临时会议，会议审议通过了《关于调整董事会下属专业委员会委员的议案》。

(3) 2011年4月25日召开第二届董事会2011年第二次临时会议，会议审议通过了《关于提请审议公司2010年年度报告的议案》、《关于提请审议修订〈薪酬管理委员会制度〉的议案》及《关于提请审议徐立世先生不再担任薪酬管理委员会委员的议案》。

(4) 2011年5月13日召开第二届董事会2011年第三次临时会议，会议审议通过了《关于提请审议〈北方国际信托股份有限公司增资扩股方案〉的议案》。

(5) 2011年6月20日召开第二届董事会2011年第四次临时会议，会议审议通过了《关于以自营资金贷款给经纬置地有限公司1.8亿元的议案》。

(6) 2011年7月22日召开第二届董事会2011年第五次临时会议,会议审议通过了《关于提请审议〈北方国际信托股份有限公司增资扩股调整方案〉的议案》。

(7) 2011年9月6日召开第二届董事会第十三次会议,会议审议通过了《2011年年中工作报告》、《2011年上半年审计工作报告》、《关于提请审议〈关联交易事项审议制度〉等制度的议案》、《关于提请审议修订〈信托委员会制度〉等制度的议案》、《关于成立关联交易委员会的议案》以及《关于调整相关专业委员会委员的议案》,听取了《关于董事会各专业委员会会议召开情况的汇报》。

(8) 2012年3月1日召开第二届董事会第十四次会议,会议审议通过了《2011年度工作报告暨2012年度工作要点》的报告、《2011年度财务决算报告》、《2011年度红利分配预案》、《2011年度提取盈余公积等分配预案》、《2012年度财务预算报告》、《2011年度审计工作报告》、《关于修改公司章程的议案》、《2011年度董事尽职情况评价的议案》、《关于调整相关专业委员会委员的议案》、《关于聘任曾广炜先生任公司风险控制部总经理的议案》及《2011年度薪酬执行情况及2012年度薪酬计划报告》,听取了《关于董事会各专业委员会会议召开情况的汇报》。

(9) 2011年3月8日召开第一届薪酬委员会2011年第一次会议,会议审议通过了《2010年度薪酬执行情况及2011年度薪酬计划报告》、《关于对2010年薪酬计划执行情况的审计报告》、《关于提请修订〈高管薪酬分配支付办法〉的议案》、《关于高管人员薪酬调整的议案》、《关于提请修订〈绩效考核办法〉的议案》及《关于提请审议〈风险抵押金管理办法〉的议案》。

(10) 2012年3月1日召开第一届薪酬委员会2012年第一次会议，会议审议通过了《2011年度薪酬执行情况及2012年度薪酬计划报告》。

(11) 2011年3月8日召开第二届审计委员会2011年第一次会议，会议审议通过了《2010年度审计工作报告》。

(12) 2011年9月5日召开第二届审计委员会2011年第二次会议，会议审议通过了《2011年上半年审计工作报告》。

(13) 2012年3月1日召开第二届审计委员会2012年第一次会议，会议审议通过了《2011年度审计工作报告》。

(14) 2011年3月8日召开第二届风险控制委员会2011年第一次会议，会议审议通过了《2010年度公司风险控制及风险资产管理工作情况报告》。

(15) 2011年9月2日召开第二届风险控制委员会2011年第二次会议，会议审议通过了《2011年上半年资产风险状况分析报告》。

(16) 2012年3月1日召开第二届风险控制委员会2012年第一次会议，会议审议通过了《2011年度公司风险控制及风险资产管理工作情况报告》。

(17) 2011年3月8日召开第一届信托委员会2011年第一次会议，会议审议通过了《2010年度公司信托管理报告》。

(18) 2011年9月5日召开第一届信托委员会2011年第二次会议，会议审议通过了《2011年上半年信托管理报告》。

(19) 2012年3月1日召开第一届信托委员会2012年第一次会议，会议审议通过了《2011年度公司信托管理报告》。

(20) 2011年3月18日召开第一届信托委员会2011年第一次临时会议，会议审议通过了《关于发行重庆化医控股(集团)公司流动

资金贷款集合资金信托计划的议案》及《关于发行中国铝业股份有限公司流动资金贷款集合资金信托计划的提案》。

(21) 2011年5月27日召开第一届信托委员会2011年第二次临时会议，会议审议通过了《关于发行西站定向安置经济适用房土地整理收益权投资集合资金信托计划的议案》。

(22) 2012年3月1日召开第一届关联交易委员会2012年第一次会议，会议审议通过了《2011年公司关联交易情况报告》。

公司独立董事工作尽职，诚信勤勉，按时参加公司董事会及下属专业委员会，基于独立立场发表专业意见，维护委托人/受益人及公司整体利益，并对公司2011年年报发表了独立意见。

董事会按期召集股东大会，并向大会报告工作，认真执行股东大会的决议事项，下属五个专业委员会信托委员会、风险控制委员会、审计委员会、薪酬管理委员会和关联交易委员会代表董事会分别行使信托事务管理、风险控制、审计监察、薪酬管理和关联交易管理职能，确保董事会对公司的有效指导和监督。

3.2.3 监事会及其下属委员会履行职责情况

报告期内，公司共召开监事会会议三次，具体如下：

2011年3月8日召开第二届监事会第十三次会议，会议审议通过了《2010年度审计工作报告》及《2010年度监事会工作报告》。

2011年9月6日召开第二届监事会第十四次会议，会议审议通过了《2011年上半年审计工作报告》。

2012年3月1日召开第二届监事会第十五次会议，会议审议通过了《2011年度审计工作报告》及《2011年度监事会工作报告》。

2011年，监事会对公司的重大决策事项、重要经济活动都给予关注，并适时提出意见和建议，对公司董事、高管层等执行公司职务的

行为进行了有效的监督，并不定期的检查公司经营和财务状况，努力维护全体股东的权益，为公司的合规经营和稳健发展起到了积极作用。

监事会认为：公司能够严格按照《公司法》、《公司章程》及有关法律、法规依法运作，各项经营管理活动依法合规，公司董事、高级管理人员执行公司职务时没有违反法律、法规、公司章程或损害公司、股东及受益人利益的行为，高级管理层认真执行股东会、董事会的各项决议，经营业绩良好，超额完成了报告期年初制定的经营计划。公司财务报告真实、客观反映了公司的财务状况和经营成果。

3.2.4 高级管理人员履职情况

徐立世先生，公司党委副书记、总经理，根据董事会授权全面负责公司经营管理工作。

王向群先生，公司副总经理，分管风险控制部、财务中心。

陆妍女士，公司副总经理，分管信托业务一部、信托业务二部、滨海业务部、北京业务部、上海业务部、理财服务中心、资产管理部、证券投资部。

包立杰先生，公司总经理助理，协助分管信托业务一部、信托业务二部、滨海业务部、北京业务部、上海业务部、理财服务中心。

王燕滨先生，公司总经理助理，协助分管资产管理部、证券投资部。

本报告期，公司高级管理人员在公司章程和董事会授权的范围内，本着为委托人/受益人负责的态度，恪尽职守、勤勉进取，率领全体员工防风险、抓机遇、谋发展，各项工作均取得了较好的成绩，为公司进一步发展奠定了良好基础。高级管理人员的良好表现得到了公司股东、董事会、监事会和员工的充分肯定。

4. 经营管理

4.1 经营目标、方针、战略规划

以科学发展观为指导，以服务客户、成就员工、回报股东、奉献社会为宗旨，将北方信托办成一个管理科学、运转高效、业绩优良、内外和谐，天津一流、全国领先的现代金融企业。

2012年公司的指导思想是继续秉承公司既定的企业宗旨、经营思想、管理理念，围绕提升核心竞争力这一中心，重点抓好业务模式、组织架构与工作流程、人才队伍、激励约束机制和企业文化氛围五项建设，加快“转型、升级”步伐，加大防范风险力度，巩固成果、稳中求进、创新发展，为跻身于全国一流的信托公司而努力奋斗。

4.2 所经营业务的主要内容

4.2.1 自营资产运用与分布

表 4.2.1

资产运用	金额 (万元)	占比(%)	资产分布	金额 (万元)	占比(%)
货币资产	67,178.83	32.90%	基础产业		
贷款及应收款	68,576.20	33.59%	房地产业	32,365.00	15.85%
交易性金融资产	20,582.97	10.08%	证券市场	21,460.65	10.51%
可供出售金融资产	6,603.68	3.23%	实业	34,200.00	16.75%
持有至到期投资	0.00	0.00%	金融机构	107,546.17	52.67%
长期股权投资	36,516.34	17.88%	其他	8,615.01	4.22%
其他资产	4,728.81	2.32%			
资产合计	204,186.83	100.00%	资产总计	204,186.83	100%

4.2.2 信托资产运用与分布

表 4.2.2

资产运用	金额 (万元)	占比(%)	资产分布	金额 (万元)	占比(%)
货币资产	1,186,649.68	17.41%	基础产业	1,285,151.00	18.86%
贷款	2,791,272.82	40.96%	房地产	871,180.00	12.78%
持有至到期投资	766,418.58	11.25%	证券	670,928.00	9.84%
长期股权投资		16.92%	实业	220,019.00	3.23%

	1,153,322.36				
交易性金融资产	670,928.13	9.84%	金融机构	79,050.00	1.16%
长期应收款	246,358.89	3.61%	其他	3,688,658.14	54.13%
其他	35.68	0.01%			
资产总计	6,814,986.14	100.00%	资产总计	6,814,986.14	100.00%

4.3 市场分析

4.3.1 有利因素

从外部看：

中国宏观经济政策连续稳定，政策调控的预先性、针对性、灵活性进一步增强，中国经济仍将继续保持稳定增长，同时，天津的经济发展也会继续走在全国前列，公司所处的大环境相对平稳。

实体经济的资金需求仍然旺盛，资金供给相对短缺的现状短期内难以消失，社会对信托融资的需求不会减少。

中国的理财市场发展方兴未艾、潜力巨大，信托理财逐步得到社会认可，特别是在房市退潮、股市低迷的情况下，信托理财产品越来越受到高净值投资者的追捧，因此，公司所在的行业仍是一个前景广阔、蓬勃发展的朝阳行业。

从内部看：

公司连续五年资产规模和资本积累不断增长，客户资源不断扩大，员工队伍的团结战斗力不断增强，内部管理水平不断提升，为公司的进一步发展奠定了更好的基础。

4.3.2 不利因素

从外部看：

国家对房地产市场持续调控，使房地产市场多年聚集的风险，可能在今年集中释放，同时房地产行业的暴利时代已经过去，未来将逐步回归到正常利润水平。这对整个信托行业影响巨大，不仅使房地产

信托存量资产风险急剧上升，而且未来信托业在房地产市场的投资空间也会迅速萎缩。

由于中央对地方政府融资平台的治理整顿，信托公司可做的、以地方政府信用支撑的一类项目，如土地整理、基础建设，也在减少，同时地方政府举借新债受到严格约束，原有债务陆续进入偿还高峰，“土地财政”的好景不再，因此地方政府项目存量资产的信用风险不容忽视。

银监会已经或将进一步采取措施限制银信合作中的政策套利，与银行合作通道受到监管限制。

参与理财市场的机构在不断增加，理财市场的竞争不断加剧，特别是监管部门事实上默认，准许信托公司在异地设立业务网点、开办异地业务，进入天津市场的外地公司不断增加，公司在天津的区域优势逐渐消失，无论在天津还是异地都要面对全行业的竞争。

从内部看：

目前制约公司发展的突出问题仍是，有自身特色的业务模式和核心竞争力尚未形成；规范管理、风险控制水平和员工队伍的职业素质与公司业务迅速扩张的速度不相适应；公司的资本实力不强，核心客户范围不广，行业排名还不够前，社会影响力还不够大。

4.4 内部控制

4.4.1 内部控制环境和内部控制文化

公司在继续稳健快速发展的同时，始终将业务的合规性、风险的有效防控作为前提和保证。公司已经建立起一套较完善的内部控制体系，具备明确的内控目标和原则，覆盖公司各项业务、所有部门和人员，从机构岗位设置、风险识别评估、内控措施、监督评价与纠正等各方面保证目标原则的具体落实。

公司注重引导员工树立合规意识和风险意识，增强使命感，并通过完善全员合规管理责任制、监督考核与奖惩制对员工的行为进行规范、监督。

4.4.2 内部控制措施

公司已建立了三个层级的内部控制机构，董事会是公司风险管理责任的最终承担者，确定公司内控总体目标、管理策略，董事会下设的风险控制委员会、信托委员会、关联交易委员会、审计委员会代表董事会对风险进行监督、管理；高级管理层是公司风险管理的实施者，组织贯彻实施董事会的风险管理政策；业务部门是业务风险防控的直接责任部门，风险控制部、审计稽核部、财务部门对公司各种业务风险进行事前、事中、事后的有效监督和控制。

各级机构均能严格履行职责，保证内部管理的运行顺畅与监督到位。董事会及专业委员会层面通过聘请独立董事，加强对公司经营的监督与管理；业务决策委员会严格遵循审议程序进行集体决策，保证业务决策的权威性与有效性；风险控制、内部审计部门充分发挥职能作用，严把合规管理和风险控制关，并加强对风险提示、审计建议等落实情况的后续检查监督。

公司已建立一套涵盖公司各部门、岗位，渗透公司各业务流程的制度体系，制度内容覆盖公司经营管理的各个方面及所有的业务种类；制度中既有原则规范，又包含操作流程、风险点和防范措施，保证可操作性。根据监管法规政策的变化和公司业务发展的需要，对制度进行及时修订、新订，保证公司制度与法规政策的一致性，及公司管理、业务开展的有章可循。

公司已建立了满足业务发展需要的信息系统，包括综合业务管理系统、证券交易系统、账户管理系统等，实现对业务全流程的规范化管理和监控。

4.4.3 信息交流与反馈

公司的发文制度、会议制度、OA 办公系统确保信息的及时有效传递，公司风险控制部负责收集、整理新法律法规、监管要求，定期向全体员工发布，能够保证新法律法规的及时传递。

公司建立了诚信举报制度，鼓励公司员工进行诚信举报，使公司管理层对公司日常经营、业务开展中违法违规行为及时发现、处理。

公司按照相关规定向监管部门报送各种情况；在业务开展的过程中，业务办理人员就相关问题随时与监管部门沟通。

4.4.4 监督评价与纠正

公司审计稽核部对公司内部控制制度的健全性与执行的有效性独立地履行检查、评价、报告、建议职能，促进公司各部门加强内部控制制度的执行，防范和控制相关风险，提高制度的执行力。审计稽核部通过内部审计对公司的合规经营与内控制度执行情况出具审计报告，提出整改建议，并针对整改建议的落实情况进行后续跟踪审计。同时，公司接受外部监管部门对公司的全面检查，对提出的问题及时进行整改和落实，并将整改落实结果向监管部门做出报告。

4.5 风险管理

4.5.1 风险管理概况

公司经营活动中可能遇到的风险包括：合规风险、信用风险、市场风险、操作风险、其他风险等。公司已建立的机构体系为风险管理奠定了组织机构基础，制度体系提供了制度保障，流程管理实现了对

业务审批、操作的规范管理、风险监控，形成了分工合理、职责明确、运行顺畅、制衡有效的风险管理机制。

业务部门是业务风险防控的直接责任部门，在业务尽职调查、方案设计、实施操作、项目后期管理等过程中进行自身风险控制。风险控制部是风险管理部门，主要职责是制度建设、项目合规性审查和风险再论证、监测公司整体风险状况、监督业务部门对法规制度执行情况等。审计稽核部就公司业务经营、财务管理、内部控制和制度执行等方面，独立地履行检查、评价、报告、建议职能。财务部门负责公司财务会计核算、财务资源调配、财务监督管理和财务风险防控预警，通过公司各项财务管理、会计核算和数据统计，对资金及资产进行监控。

公司为各项业务的开发、决策、实施、后期管理设定了标准化、规范化的流程，流程的各环节均明确责任部门及岗位，并严格条件、时限要求，及互相监督、制衡，以保证业务的规范有序开展。

4.5.2 风险状况

4.5.2.1 信用风险状况

即违约风险，指交易对手不能全部或部分按时履行合约义务而造成财务上损失的风险。主要表现为客户交易违约或借款人信用等级下降等风险。公司涉及客户信用风险的业务包括存放同业款项、贷款、担保和应收款项。报告期末，公司自营和信托均无不良信用资产。

4.5.2.2 市场风险状况

指公司在信托资产及固有资产合法经营中，因为市场价格的波动而产生的风险。这些市场价格参数包括利率、汇率、股价、股指、商品价格等。也包括同业竞争对公司盈利能力和财务状况产生影响形成的风险。公司将收取固定的受托人管理佣金作为主要盈利渠道，故行

业费率的变动对公司的盈利具有一定影响；公司业务中传统贷款业务比例逐渐缩小，且贷款业务多执行固定利率，因此利率变动对公司盈利能力和财务状况直接影响较小；为应对股价变动对公司造成的影响，公司合理控制证券投资规模，通过合理确定投资组合、创新产品和业务模式控制风险；公司目前暂未开展外币业务，不受市场汇率变动影响。

4.5.2.3操作风险状况

主要指因内控机制不健全、管理失误、操作系统不完善，或其他一些人为的错误而导致损失的可能性，尤其是因内控机制不健全和管理失误带来的损失。对此，公司在已建立标准化的业务流程及较完善业务管理系统的同时，严格执行制度，加强风险责任制及监督考核与奖惩制，同时注重提高员工的道德修养和职业素质。报告期内，公司未发生因操作风险所造成的损失和责任事故。

4.5.2.4其他风险状况

主要有合规风险、道德风险。合规风险指公司经营活动、业务开展因未能遵循国家法律法规、监管部门规则和公司内部规章制度，而可能遭受法律制裁、监管处罚、财务或声誉损失的风险。道德风险主要表现为公司内部人员蓄意违法违规或与公司的利益主体串通而给信托受益人或公司自身带来损失的可能。报告期内，公司未发生因其他风险所造成的损失。

4.5.3 风险管理

4.5.3.1信用风险管理

公司开展业务将信用风险作为重点风险进行防范。通过进行全面深入的贷前调查充分准确了解交易对手的情况，调查采取收集资料、现场调查、到登记机关验证等相结合的方式，利用中国人民银行征信

系统信息查询、中介机构评估、审计等保证调查结果的真实性。

业务方案设定包括保证担保、资产抵押、权利质押等多种信用增级方式。对于保证担保的贷款，公司按照对借款人贷前调查的要求同时对保证人进行充分调查，以判断其是否具备担保能力。对于抵质押担保的贷款，公司明确规定可接受的抵质押物范围。由公司指定或认可的、具有资质的评估机构对抵押物进行评估，根据资产评估报告（有效期1年）确定抵押物的价值。综合抵押物的价值、变现能力和投保情况确定抵押率。对不同类型的抵押物明确确定抵押率的上限，如以住宅房屋、商业用地使用权等不动产抵押的，抵押率最高不超过抵押物实际评估价值的60%；以机器设备等动产抵押的，抵押率最高不超过抵押物实际评估价值的50%等等。抵质押物法律法规要求登记的均严格办理登记手续。

业务决策均需通过公司业务决策委员会（达到一定数额上报信托委员会、关联交易委员会、董事会或股东大会）审议，进行集体决策，审议前由风险控制部进行风险再论证，其中对信用风险的论证为必要内容。

强调项目后期跟踪检查管理，定期了解借款人和保证人的经营情况、融资项目情况等，撰写贷后检查报告。股权类投资项目采用对被投资企业进行财务管理的方式，监控其项目运作和资金使用，发现问题及时采取有效措施防范和化解。

按照《中国银行业监督管理委员会关于非银行金融机构全面推行资产质量五级分类管理的通知》对资产进行分类，对风险资产计提减值准备金。对除存放同业款项之外的表内信用类资产计提一般准备和专项准备，一般准备按照信用风险类资产余额的一定比例差额提取，该比例经股东大会审议通过；专项准备按照单项资产未来预计损失情

况确认准备金额。

4.5.3.2 市场风险管理

公司加强对经济及金融形势的分析预测，关注市场变动，并据此提出相应对策及业务调整方案。对于证券市场风险，侧重于把握整体趋势，通过建立有效的投资组合，设定预警点或止损点，规避股市风险。对于利率风险，在贷款发放过程中，制定合理的固定利率或者浮动利率方案。大力开拓滨海新区建设、市政基础设施建设项目及非资金推动型业务。积极贯彻落实监管部门法规政策，对房地产等重点行业、银信合作、政府融资平台等重点业务定期进行压力测试，密切关注市场情况，加强业务风险的防范。

4.5.3.3 操作风险管理

公司一方面围绕固有、信托资产运营管理、证券投资、会计核算、资金交易、信息系统及文档管理等日常经营的各个方面，制定管理规定和操作流程，明确操作权限和内容，严格遵循“决策与操作分离”、“业务操作与风险监控分离”等原则，另一方面加强对制度执行的检查、评价，实行责任追究机制，同时加强员工培训，提高员工风险意识。通过建立满足业务需要的信息管理系统，将业务全流程纳入系统管理，设定严格的流程与使用权限，赋予风控、审计部门监督权，减少人为的操作风险。

4.5.3.4 其他风险管理

公司通过加强对宏观经济及相关产业的研究，准确预测和把握国家政策的变化趋势，将合规风险管理作为公司风险管理的基础，从完善公司治理、内控制度、加强合规组织机构及配套机制建设、培育良好合规文化等方面，构建有效的合规风险管理机制。通过加强员工思想政治方面教育，强化内控机制，严格业务流程与监督制衡，加大检

查监督的频率和力度，防范道德风险的发生。

5. 报告期末及上一年度末的比较式会计报表

5.1 自营资产

5.1.1 会计师事务所审计意见全文

审 计 报 告

五洲松德审字[2012]1-0169 号

北方国际信托股份有限公司全体股东：

一、对财务报表出具的审计报告

我们审计了后附的北方国际信托股份有限公司（以下简称贵公司）财务报表，包括 2011 年 12 月 31 日的资产负债表，2011 年度的利润表、所有者权益变动表和现金流量表以及财务报表附注。

（一）管理层对财务报表的责任

编制和公允列报财务报表是贵公司管理层的责任，这种责任包括：（1）按照财政部 2006 年 2 月 15 日颁布的企业会计准则的规定编制财务报表，并使其实现公允反映；（2）设计、执行和维护必要的内部控制，以使财务报表不存在由于舞弊或错误导致的重大错报。

（二）注册会计师的责任

我们的责任是在执行审计工作的基础上对财务报表发表审计意见。我们按照中国注册会计师审计准则的规定执行了审计工作。中国注册会计师审计准则要求我们遵守中国注册会计师职业道德守则，计划和执行审计工作以对财务报表是否存在重大错报获取合理保证。

审计工作涉及实施审计程序，以获取有关财务报表金额和披露的审计证据。选择的审计程序取决于注册会计师的判断，包括对由于舞弊或错误导致的财务报表重大错报风险的评估。在进行风险评估时，注册会计师考虑与财务报表编制和公允列报相关的内部控制，以设计恰当的审计程序，但目的并非对内部控制的有效性发表意见。审计工作还包括评价管理层选用会计政策的恰当性和作出会计估计的合理性，以及评价财务报表的总体列报。

我们相信，我们获取的审计证据是充分、适当的，为发表审计意见提供了基础。

（三）审计意见

我们认为，贵公司财务报表在所有重大方面按照财政部 2006 年 2 月 15 日颁布的企业会计准则的规定编制，公允反映了贵公司 2011 年 12 月 31 日的财务状况以及 2011 年度的经营成果和现金流量。

五洲松德联合会计师事务所

中国注册会计师：方文森

5.1.2 资产负债表

资产负债表

2011年12月31日

编制单位：北方国际信托股份有限公司

单位：人民币万元

资 产	期末数	期初数	负债及股东权益	期末数	期初数
资产：			负债：		
现金	0.71	0.63	拆入资金		
存放同业款项	67,178.11	57,560.60	交易性金融负债		
拆出资金			应付职工薪酬	4,128.81	5,584.62
交易性金融资产	20,582.97	1,094.98	应交税费	2,453.88	1,625.42
买入返售金融资产			其他应付款	18,309.62	6,990.56
应收利息	-	-	预计负债		
其他应收款	2,011.20	19,931.40	应付利息	23.59	23.59
发放贷款和垫款	66,565.00	59,035.00	递延所得税负债	8.41	57.84
可供出售金融资产	6,603.68	2,617.88	其他负债	649.46	649.46
持有至到期投资			负债合计	25,573.76	14,931.49
长期股权投资	36,516.34	17,655.42			
投资性房地产	2,150.03	2,244.35	股东权益：		
固定资产	2,112.98	1,854.14	股本	100,099.89	100,099.89
固定资产清理			减：库存股		
无形资产			盈余公积		6,760.27

	138.44	142.97		9,897.94	
长期待摊费用	71.65	61.85	资本公积	-89.12	173.52
抵债资产			一般风险准备	8,851.53	6,382.44
递延所得税资产	185.96	164.60	未分配利润	59,852.85	34,082.97
其他资产	69.74	66.74	外币报表折算差额		
			股东权益合计	178,613.07	147,499.08
资产总计	204,186.83	162,430.57	负债和股东权益合计	204,186.83	162,430.57

公司负责人：刘惠文

主管会计工作负责人：王向群

会计机构负责人：曾广炜

5.1.3 利润表

利 润 表

2011年度

编制单位：北方国际信托股份有限公司

单位：人民币万元\

项 目	本年	上年
一、营业收入	59,004.78	35,762.83
（一）利息净收入	8,454.78	6,947.32
利息收入	8,454.78	6,947.32
利息支出	-	-
（二）手续费及佣金净收入	46,464.07	28,428.39
手续费及佣金收入	52,375.13	29,643.59
手续费及佣金支出	5,911.07	1,215.20
（三）投资收益（损失以“-”填列）	3,614.51	-12.91
其中：对联营企业和合营企业的投资收益	3,801.63	3,427.44
（四）公允价值变动收益（损失以“-”填列）	67.04	-193.14
（五）汇兑收益（损失以“-”填列）	-0.71	-0.48
（六）其他业务收入	405.10	593.66
二、营业支出	17,642.10	11,683.11
营业税金及附加	857.52	-
业务及管理费	16,784.58	11,733.82
资产减值损失	-	-50.71
其他业务成本	-	-
三、营业利润	41,362.68	24,079.72

加：营业外收入	56.93	2,027.86
减：营业外支出	263.57	113.36
四、利润总额	41,156.04	25,994.22
减：所得税费用	9,779.40	5,981.33
五、净利润	31,376.63	20,012.89
六、每股收益		
（一）基本每股收益	0.31	0.20
（二）稀释每股收益	0.31	0.20

公司法定代表人：刘惠文 主管会计工作负责人：王向群 会计机构负责人：曾广炜

5.1.4 股东权益变动表

股东权益变动表

2011年度

编制单位：北方国际信托股份有限公司

单位：人民币万元

项 目	本期数					
	实收资本	资本公 积	盈余公 积	一般风 险准备	未分配利 润	所有者权 益合计
一、上年年末余额	100,099.89	173.52	6,760.27	6,382.44	34,082.97	147,499.08
二、本年初余额	100,099.89	173.52	6,760.27	6,382.44	34,082.97	147,499.08
三、本年增减变动金额	-	-262.64	3,137.66	2,469.09	25,769.88	31,113.99
（一）本年净利润	-	-	-	-	31,376.63	31,376.63
（二）直接计入所有者权益的利得和损失	-	-262.64	-	-	-	-262.64
1. 可供出售金融资产公允价值变动净额	-	-350.19	-	-	-	-350.19
2. 与计入所有者权益项目相关的所得税影响	-	87.55	-	-	-	87.55
上述（一）和（二）小计	-	-262.64	-	-	31,376.63	31,113.99
（四）本年年利	-	-	-	-	-5,606.75	-

利润分配						
1. 提取盈余公积	-	-	3,137.66	-	-3,137.66	-
2. 提取一般风险准备	-	-	-	2,469.09	-2,469.09	-
四、本年年末余额	100,099.89	-89.12	9,897.94	8,851.53	59,852.85	178,613.07

公司负责人：刘惠文

主管会计工作负责人：王向群

会计机构负责人：曾广炜

5.2 信托资产

5.2.1 信托项目资产负债汇总表

信托项目资产负债表

2011年12月31日

编制单位：北方国际信托股份有限公司
币万元

单位：人民

信托资产	期末数	期初数	信托负债和信托权益	期末数	期初数
信托资产：			信托负债：		
货币资金	1,186,649.68	48,076.1224,	交易性金融负债		
拆出资金			衍生金融负债		
存出保证金			卖出回购金融资产款		
交易性金融资产	670,928.13	563,771.76	应付受托人报酬	178.35	42.73
衍生金融资产			应付托管费	122.15	92.68
买入返售资产			应付受益人收益		
应收款项	35.68	35.68	应交税费	0.03	0.03
发放贷款	2,791,272.82	3,481,378.00	应付销售服务费		
可供出售金融资产			其他应付款项	11,684.08	3,360.00
持有至到期投资	766,418.59	88,458.00	预计负债		
长期应收款	246,358.88	233,458.88	其他负债		
长期股权投资	1,153,322.36	797,437.20	信托负债合计	11,984.61	3,495.44
投资性房地产			信托权益：		
固定资产			实收信托	6,756,534.47	5,195,401.07
无形资产			资本公积	0	128
长期待摊费用			未分配利润	46,467.06	13,591.13
其他资产					

			信托权益合计	6,803,001.53	5,209,120.20
信托资产总计	6,814,986.14	5,212,615.64	信托资产总计	6,814,986.14	5,212,615.64

5.2.2 信托项目利润及利润分配汇总表

信托项目利润及利润分配表
2011 年度

编制单位：北方国际信托股份有限公司 单位：人民币万元

项目	本年	上年
一、营业收入	471,148.24	197,029.27
利息收入	320,570.94	189,697.52
投资收益（损失以“-”号填列）	155,341.86	12,645.30
其中：对联营企业和合营企业的投资收益	38,345.02	5,400.16
公允价值变动收益（损失以“-”号填列）	-4,767.62	-5315.95
租赁收入		
汇兑损益（损失以“-”号填列）		
其他收入	3.06	2.4
二、营业支出	29,992.70	12,753.16
营业税金及附加		
业务及管理费	29,992.70	12,753.16
资产减值损失		
三、信托利润（净亏损以“-”号填列）	441,155.54	184,276.11
加：其他综合收益		
四、综合收益	441,155.54	184,276.11
加：期初未分配信托利润	13,591.13	7,355.95
五、可供分配的信托利润	454,746.67	191,632.06
减：本期已分配信托利润	408,279.61	178,040.93
六、期末未分配信托利润	46,467.06	13,591.13

6. 会计报表附注

6.1 会计报表编制基准不符合会计核算基本前提的说明

6.1.1 会计报表不符合会计核算基本前提的事项

无

6.1.2 编制合并会计报表的说明

我公司无需编制合并会计报表。

6.2 重要会计政策和会计估计说明

6.2.1 计提资产减值准备的范围和方法

计提资产减值准备的范围包括：贷款、长期股权投资、固定资产、无形资产、应收款项、抵债资产。

计提资产减值准备的方法：本公司在资产负债表日，以单项资产为基础判断资产是否存在可能发生减值的迹象，存在减值迹象的，按单项资产估计其可收回金额；难以对单项资产的可收回金额进行估计的，以该资产所属的资产组为基础确定资产组的可收回金额。

当资产或资产组的可收回金额低于其账面价值时，本公司将其账面价值减记至可收回金额，减记部分计提资产减值准备。

6.2.2 金融资产四分类的范围和标准

金融资产分为四类：交易性金融资产、可供出售金融资产、持有至到期投资、贷款和应收款项。

本公司将为交易而持有的且初始取得或首次执行会计准则日无限售期的金融资产归入交易性金融资产。

本公司将初始取得或首次执行会计准则日有限售期的金融资产归入可供出售金融资产。

本公司将在活跃市场中有报价，到期日固定，回收金额固定或可确定，且公司有明确意图和能力持有至到期的非衍生金融资产归为持有至到期投资。

本公司将在活跃市场中没有报价，回收金额固定或可确定的非衍生金融资产

6.2.3 交易性金融资产核算方法

该类资产按取得时的公允价值作为初始确认金额；持有期间的利息或现金股利，确认为当期投资收益；资产负债表日，公允价值的变动计入当期损益；处置时，公允价值与初始入账金额之间的差额确认为投资收益，同时调整公允价值变动损益。

6.2.4 可供出售金融资产核算方法

该类金融资产取得时，按照取得时公允价值和相关交易费用之和作为初始确认金额；持有期间的利息或股利，计入投资收益；资产负债表日，公允价值的变动计入资本公积（其他资本公积）；终止确认时，按取得的价款和其账面价值间的差额，计入投资收益；同时将原在资本公积中反映的公允价值变动额对应终止确认部分的金额转出，计入投资收益。

6.2.5 持有至到期投资核算方法

该类金融资产按取得时的公允价值和相关交易费用之和作为初始确认金额。支付的价款中包含的已到付息期但尚未领取的债券利息，单独确认为应收利息；持有期间的利息收入按照摊余成本和实际利率计算，计入投资收益，实际利率与票面利率差别较小时，按票面利率计算利息收入；处置该类资产时，取得的价款和该资产账面价值之间的差额计入投资收益。

6.2.6 长期股权投资核算方法

6.2.6.1 长期股权投资的初始计量

在取得时按照初始投资成本入帐。初始投资成本按以下方法确定：

（1）以合并方式取得长期股权投资，如果是在同一控制下进行的企业合并，按照取得被合并方所有者权益账面价值的份额，在合并日确认投资成本；如果是非同一控制下进行的企业合并，按照以下原则确认投资成本：

①一次交换交易实现的企业合并，合并成本为购买日为取得对被购买方的控制权而付出的资产、发生或承担的负债以及发行的权益性证券的公允价值。

②通过多次交换交易分步实现的企业合并，合并成本为每一单项交易成本之和。

③为进行企业合并发生的各项直接相关费用计入合并成本。

④在合并合同或协议中对可能影响合并成本的未来事项作出约定的，购买日如果估计未来事项很可能发生并且对合并成本的影响金额能够可靠计量的，将其计入合并成本。

(2)以现金购入的长期股权投资，按实际支付的全部价款(包括支付的税金、手续费等相关费用)作为初始投资成本；实际支付的价款中包含已宣告但尚未领取的现金股利，作为单独的应收项目，不包含在初始投资成本中。

(3)以发行权益性证券取得的长期股权投资，按发行权益性证券的公允价值作为初始投资成本。

(4)投资者投入的长期股权投资，按照投资合同或协议约定的价值作为初始投资成本。

(5)公司因债务重组取得的其长期股权投资，将享有股份的公允价值确认为长期股权投资的入账价值，重组债权的账面余额与股份的公允价值之间的差额，计入当期损益。

(6)以非货币性交易换入的长期股权投资，按换出资产的公允价值加上支付的相关税费，作为初始投资成本。公允价值与换出资产账面价值的差额计入当期损益。

6.2.6.2 长期股权投资的后续计量

(1)对于下列长期股权投资，采取成本法核算：

①对被投资企业能够实施控制。

②对被投资企业不具有共同控制或重大影响，并且在活跃市场中没有报价、公允价值不能够可靠计量的。

按成本法核算的长期股权投资按照初始投资成本计量，追加或收回投资时调整投资成本。被投资企业宣告分派的现金股利或利润，确认为当期投资收益。

(2) 对被投资企业具有共同控制或重大影响的长期股权投资，采取权益法核算。

初始投资成本大于投资时应享有被投资企业可辨认净资产公允价值份额的，不调整长期股权投资的初始成本；初始投资成本小于投资时应享有被投资企业可辨认净资产公允价值份额的，其差额计入当期损益，同时调整长期股权投资的成本。

公司取得长期股权投资后，按照应享有的被投资企业实现的净损益份额，确认投资收益并调整长期股权投资的账面价值。按照被投资企业宣告分派的利润或现金股利计算应分得的部分，相应减少长期股权投资的账面价值。

被投资企业发生净亏损，以长期股权投资的账面价值以及实质上构成被投资企业的长期权益减记至零为限，公司负有额外损失义务的除外；被投资企业以后实现净利润，公司在其收益分享额弥补未确认的亏损分担额后，恢复确认收益分享额。

公司在确认应享有被投资企业净损益的份额时，以取得投资时被投资企业各项可辨认资产等的公允价值为基础，对被投资企业的净利润进行调整后确认。

对于被投资企业除净损益以外所有者权益的其他变动，公司将调整长期股权投资的账面价值和所有者权益。

(3) 公司因减少投资等原因，对被投资企业不再具有共同控制或重大影响的，并且在活跃市场中没有报价、公允价值不能可靠计量的

长期股权投资，将改按成本法核算，并以权益法下长期股权投资的账面价值作为按成本法核算的初始投资成本。

因追加投资等原因能够对被投资企业实施共同控制或重大影响但不构成控制的，将改按权益法核算。

6.2.6.3 长期股权投资的处置

处置长期股权投资，其账面价值与实际取得价款的差额，计入当期损益。采用权益法核算的长期股权投资，因被投资企业除净损益以外所有者权益的其他变动而计入所有者权益的，处置该项投资时，将原计入所有者权益的部分转入当期损益。

6.2.7 投资性房地产核算方法

投资性房地产指以赚取租金或资本增值或两者兼有而持有的房地产，包括已出租的土地使用权、持有并准备增值后转让的土地使用权、已出租的建筑物。

本公司投资性房地产按照成本进行初始确认和计量，在后续计量时通常采用成本模式，只有当存在确凿证据表明投资性房地产公允价值能够持续可靠取得时，后续计量才采用公允价值计量模式。

取得投资性房地产时，按照取得时的实际成本进行初始计量，其成本包括购买价款、相关税费和可直接归属于该资产的其他支出。投资性房地产取得后，按照《企业会计准则第4号—固定资产》和《企业会计准则第6号—无形资产》的规定，计提折旧或摊销；存在减值迹象的，按照《企业会计准则第8号—资产减值》规定计提减值损失。

6.2.8 固定资产计价和折旧方法

固定资产在取得时，按取得时的成本入账。外购固定资产的成本，包括买价款、相关税费、使用固定资产达到预定可使用状态前所发生的可归属于运输费、装卸费、安装费和其他费用等；自行建造的固定

资产，包括该项资产达到预定可使用状态前所发生的必要支出；投资者投入的固定资产，按照合同或者协议约定的价值确定入账成本，但合同或协议约定价值不公允的除外；因非货币性资产交换取得的固定资产，当该项交换具有商业实质时，按照换出资产的公允价值加上相关税费确定换入固定资产的成本，当该项交换不具备商业实质时，换出资产的账面价值加上相关的税费作为换入固定资产的成本。

固定资产折旧采用直线法，按固定资产的原值扣除残值和其预计使用年限制定折旧率。主要固定资产类别的折旧年限和年折旧率如下：

类别	预计使用年限	残值率	年折旧率
房屋建筑物	20-42年	5%	2.26%-4.75%
运输工具	5年	5%	19%
办公设备	4-5年	5%	19%-23.75%
电子设备	3-5年	5%	19%-31.67%

6.2.9 无形资产计价及摊销政策。

无形资产指公司拥有或控制的没有实物形态的可辨认非货币性资产。

无形资产按照取得成本进行初始计量，包括购买价款、相关税费以及直接归属于该项资产达到预定用途所发生的其他支出。

投资者投入，按照投资合同或协议约定的价值确定，但合同或协议约定价值不公允的除外。

企业出售无形资产，按取得的价款与该无形资产账面价值的差额计入当期损益。无形资产预期不能为企业带来经济利益时，将该无形资产的账面价值予以转销。

公司采用直线法摊销无形资产，并将摊销金额计入当期损益。已计提减值准备的无形资产，其摊销额按扣除已计提的无形资产减值准备累计金额后金额计算。

6.2.10 长期应收款的核算方法

长期应收款按照实际发生金额作为初始确认金额，处置时，按取得的价款与该应收款项账面价值之间的差额计入当期损益。

6.2.11 长期待摊费用的摊销政策

公司发生的长期待摊费用按相关法律法规规定的期限摊销，如果该长期待摊费用不再为公司带来经济利益，则将余额一次摊销完毕。

6.2.12 合并会计报表的编制方法

以母公司及被合并子公司的个别会计报表为基础，按照《企业会计准则》的要求作必要的调整及重分类后，合并资产、负债、所有者权益各项目，对公司权益性资本投资项目与并表的被投资企业所有者权益中公司所持有的份额进行抵销，所有母公司与控股子公司以及控股子公司之间的重大内部往来、内部交易在合并时予以抵销。

6.2.13 收入确认原则和方法

收入是在与交易相关的经济利益能够流入本公司，且有关收入的金额可以可靠地计量时，具体按以下标准确认：

6.2.13.1 利息收入

对于所有以摊余成本计量的金融工具，及可供出售类投资中计息的金融工具，利息收入以实际利率计量。实际利率和合同利率差别较小时，按合同利率计算利息收入。

6.2.13.2 手续费、佣金及其他收入

信托佣金收入按照信托合同约定，根据合同受益期限进行分摊确认，且相关款项已收到或可以合理估算时确认；

其他手续费收入及其他收入按照提供服务完成进度情况，且相关款项已收到或可以合理估算时确认；

6.2.14 所得税的会计处理方法

本公司根据资产与负债在资产负债表日的账面价值与计税基础之间的暂时性差异，采用资产负债表债务法，按照暂时性差异转回期间适用的税率计算递延所得税，分为递延所得税资产和递延所得税负债。

除《企业会计准则》中明确规定可不确认递延所得税负债的情况以外，公司对于所有的应纳税暂时性差异均确认递延所得税负债；本公司以很可能取得用来抵扣可抵扣暂时性差异、可抵扣亏损和税款地抵减的未来应纳税所得额为限，确认由此产生的递延所得税资产。

6.2.15 信托报酬确认原则和方法

信托佣金收入依据信托合同约定按照受益期进行摊销，且相关款项已收到或可以合理估算时确认；

6.3 或有事项说明

2011 年末公司无或有事项。

2011 年初担保余额为 15,000.00 万元，年末担保余额为零元。无逾期担保情况发生。在被担保单位未履行偿债义务的情况下，公司将承担相应债务。

6.4 重要资产转让及其出售的说明

无。

6.5 会计报表中重要项目的明细资料

6.5.1 披露自营资产经营情况

6.5.1.1 按信用风险五级分类结果披露信用风险资产的期初数、期末数

表 6.5.1.1 单位：万元

风险分类	正常类	关注类	次级类	可疑类	损失类	信用风险资产合计	不良合计	不良率(%)
期初数	151,527.63					151,527.63		0
期末数	135,754.31					135,754.31		0

注：不良资产合计=次级类+可疑类+损失类

6.5.1.2 各项资产减值损失准备的期初、本期计提、本期转回、本期核销、期末数

表 6.5.1.2 单位：万元

	期初数	本期计提	本期转回	本期核销	期末数
贷款损失准备	0			0	0
一般准备	0			0	0
专项准备	0			0	0
其他资产减值准备	625.00			0	625.00
可供出售金融资产减值准备	0			0	0
持有至到期投资减值准备	0			0	0
长期股权投资减值准备	625.00			0	625.00
坏账准备	0			0	0
投资性房地产减值准备	0	0	0	0	0

6.5.1.3 按照投资品种分类，分别披露固有业务股票投资、基金投资、债券投资、股权投资等投资业务的期初数、期末数

表 6.5.1.3 单位：万元

	自营股票	基金	债券	长期股权投资	其他投资	合计
期初数	1,380.76	942.10		18,280.42	1,390.00	21,993.28
期末数	157.74	719.94	20,582.97	37,141.34	5,726.00	64,327.99

6.5.1.4 按投资入股金额排序，前五名的自营长期股权投资的企业名称、占被投资企业权益的比例、主要经营活动及投资收益情况等。

表 6.5.1.4

企业名称	占被投资企业权益的比例(%)	主要经营活动	投资收益(万元)
天津滨海农村商业银行股份有限公司	3.70%	吸收存款、发放贷款、办理结算、同业拆借、办理票据兑现和贴现等	1,154.58

渤海财产保险股份有限公司	10.00%	财产损失险、责任险、信用保险和保证保险、短期健康险和意外伤害险等	无
长城基金管理有限公司	17.65%	基金募集、基金销售、资产管理等高新技术产业投资及管理；投资咨询等	2,647.05
天津泰达科技风险投资股份有限公司	6.09%	高新技术产业投资及管理；投资咨询等吸收公众存款、发放短期、中长期贷款、办理国内结算等	无
天津津南村镇银行有限责任公司	10.00%	吸收公众存款、发放短期、中长期贷款、办理国内结算等	无

注：投资损益是指按照企业会计准则规定，核算股权投资确认损益并记入披露年度利润表的金额。

6.5.1.5 前五名的自营贷款的企业名称、占贷款总额的比例和还款情况等（从大到小顺序排列）

表 6.5.1.5

企业名称	占贷款总额的比例 (%)	还款情况
经纬置地有限公司	33.60%	未到期
俊安（天津）实业有限公司	22.53%	未到期
智造（中国）有限公司	12.02%	未到期
天津市河北区环金安居建设有限公司	7.51%	未到期
天津财富豪为商务酒店有限公司	5.86%	未到期

6.5.1.6 表外业务的期初数、期末数；按照代理业务、担保业务和其他类型表外业务分别披露

表 6.5.1.6 单位：万元

表外业务	期初数	期末数
担保业务	15,000.00	0.00
代理业务	0	0.00
其他	0	0.00
合计	15,000.00	0.00

注：代理业务主要反映因客观原因应规范而尚未完成规范的历史遗留委托业务，包括委托贷款和委托投资。

6.5.1.7 公司当年的收入结构（母公司口径、并表口径同时披露）

表 6.5.1.7

收入结构	金额（万元）	占比（%）
------	--------	-------

手续费及佣金收入	52,375.13	80.61%
其中：信托手续费收入	50,105.71	77.12%
投资银行业务收入		0.00%
利息收入	8,454.78	13.01%
其他业务收入	405.10	0.62%
其中：计入信托业务收入部分	0	0.00%
投资收益	3,614.51	5.56%
其中：股权投资收益	3,801.63	5.85%
证券投资收益	-1,066.79	-1.64%
其他投资收益	879.67	1.35%
公允价值变动收益	67.04	0.10%
营业外收入	56.93	0.09%
收入合计	64,973.49	100.00%

其他收入 405.1 万元是指房租收入。

注：手续费及佣金收入、利息收入、其他业务收入、投资收益、营业外收入均应为损益表中的科目，其中手续费及佣金收入、利息收入、营业外收入为未抵减掉相应支出的全年累计实现收入数。

6.5.2 披露信托财产管理情况

6.5.2.1 信托资产的期初数、期末数

表 6.5.2.1 单位：万元

信托资产	期初数	期末数
集合	596,972.55	785,800.94
单一	4,452,600.72	5,861,642.59
财产权	163,042.37	167,542.61
合计	5,212,615.64	6,814,986.14

6.5.2.1.1 主动管理型信托业务的信托资产期初数、期末数。分证券投资、股权投资、融资、事务管理类分别披露。

表 6.5.2.1.1 单位：万元

主动管理型	期初数	期末数
信托资产		
证券投资类	16,388.43	79,363.00
股权投资类	804,222.00	954,293.46
融资类	2,142,186.40	2,323,397.68
事务管理类		
合计	2,962,796.83	3,357,054.14

6.5.2.1.2 被动管理型信托业务的信托资产期初数、期末数。分证券投资、股权投资、融资、事务管理类分别披露。

表 6.5.2.1.2 单位：万元

被动管理型	期初数	期末数
信托资产		
证券投资类	130,986.07	1,746,002.00
股权投资类		296,208.00
融资类	2,118,832.73	1,415,722.00
事务管理类		
合计	2,249,818.80	3,457,932.00

6.5.2.2 本年度已清算结束的信托项目个数、实收信托合计金额、加权平均实际年化收益率。

6.5.2.2.1 本年度已清算结束的集合类、单一类资金信托项目和财产管理类信托项目个数、实收信托金额、加权平均实际年化收益率。

表 6.5.2.2.1 单位：万元

已清算结束信托项目	项目个数	实收信托合计 金额	加权平均实际年化收益率
集合类	41	560,604.00	6.09%
单一类	209	2,936,938.00	5.45%
财产管理类	7	53,386.00	0

注：收益率是指信托项目清算后，给受益人赚取的实际收益水平。加权平均实际年化收益率=(信托项目1的实际年化收益率×信托项目1的实收信托+信托项目2的实际年化收益率×信托项目2的实收信托+…信托项目n的实际年化收益率

× 信托项目 n 的实收信托) / (信托项目 1 的实收信托+信托项目 2 的实收信托+...信托项目 n 的实收信托) × 100 %

6.5.2.2.2 本年度已清算结束的主动管理型信托项目个数、实收信托合计金额、加权平均实际年化收益率。分证券投资、股权投资、融资、事务管理类分别计算并披露。

表 6.5.2.2.2 单位：万元

已清算结束信托项目	项目个数	实收信托合计金额	加权平均实际年化信托报酬率	加权平均实际年化收益率
证券投资类	86	363,783	0.84%	3.28%
股权投资类	14	168,810	1.06%	5.68%
融资类	106	1,602,461	0.63%	6.15%
事务管理类				

注：加权平均实际年化信托报酬率=(信托项目 1 的实际年化信托报酬率 × 信托项目 1 的实收信托+信托项目 2 的实际年化信托报酬率 × 信托项目 2 的实收信托+...信托项目 n 的实际年化信托报酬率 × 信托项目 n 的实收信托) / (信托项目 1 的实收信托+信托项目 2 的实收信托+...信托项目 n 的实收信托) × 100 %

6.5.2.2.3 本年度已清算结束的被动管理型信托项目个数、实收信托合计金额、加权平均实际年化收益率。分证券投资、股权投资、融资、事务管理类分别计算并披露。

表 6.5.2.2.3 单位：万元

已清算结束信托项目	项目个数	实收信托合计金额	加权平均实际年化信托报酬率	加权平均实际年化收益率
证券投资类				
股权投资类				
融资类	51	1,415,874	0.22%	5.16%
事务管理类				

6.5.2.3 本年度新增的集合类、单一类和财产管理类信托项目个数、实收信托合计金额。

表 6.5.2.3 单位：万元

新增信托项目	项目个数	实收信托合计金额
集合类	48	794,060.00
单一类	202	11,973,110.00
财产管理类	6	58,886.00
新增合计	256	12,826,056.00
其中：主动管理型	209	3,398,699.00
被动管理型	47	9,427,357.00

注：本年新增信托项目指在本报告年度内累计新增的信托项目个数和金额。包含本年度新增并于本年度内结束的项目和本年度新增至报告期末仍在持续管理的信托项目。

6.5.2.4 本公司履行受托人义务情况及因本公司自身责任而导致的信托资产损失情况（合计金额、原因等）。

无。

6.5.2.5 信托赔偿准备金提取、使用和管理情况

本年按净利润的 7.5% 提取信托赔偿金 2,353.25 万元，至报告期末已累计提取信托赔偿金 5,680.00 万元。信托赔偿金单独管理，截至报告期末，未出现过因公司自身责任导致信托资产损失的情况，信托赔偿金未曾使用。

6.6 关联方关系及其交易的披露

6.6.1 关联交易方的数量、关联交易的总金额及关联交易的定价政策等。

表 6.6.1

	关联交易方数量	关联交易金额(万元)	定价政策
合计	16	582,432.41	市场定价

注：“关联交易”定义应以《公司法》和《企业会计准则第36号-关联方披露》有关规定为准。

6.6.2 关联交易方与本公司的关系性质、关联交易方的名称、法定代表人、注册地址、注册资本及主营业务等

表 6.6.2

关系性质	关联方名称	法定代表人	注册地址	注册资本(万元)	主营业务
公司股东	天津泰达投资控股有限公司	张秉军	开发区盛达街9号	600000	以自有资金对各行业投资,企业资产管理,产品加工制造,组织所属企业开展进出口贸易。
同一控制人	天津北信投资有限公司	赵彬	天津开发区第一大街219号	12000	投资管理、商业信息咨询
同一控制人	渤海财产保险股份有限公司	刘惠文	天津市河西区解放南路256号泰达大厦	110000	财产损失保险;责任保险;信用保险和保证保险;短期健康保险和意外伤害保险1;上述业务的再保险业务。
同一控制人	北京鑫丰物业发展有限公司	许立凡	北京市朝阳区朝阳门外小庄	64660.4446	房地产开发;销售自行开发的商品房;物业管理;出租商业用房;家居装饰;房地产信息咨询(中介除外);投资管理
公司股东的关联企业	津联集团(天津)资产管理有限公司	王志勇	天津经济技术开发区内	168127.19 人民币	投资、资产管理咨询,理财服务,经济信息咨询及有关的管理服务
同一控制人	天津北信资产管理有限公司	朱建军	天津开发区第一大街29号	20000 万元	房地产开发、销售、物业管理;室内装潢;国内商业信息服务、技术咨询;对工业商业企业投资、企业管理;房地产代理销售;广告业务;铁合金及相关产品的销售。
公司股东的关联企业	天津第一饭店有限公司	郑道全	天津市和平区解放北路198号	900 万美元	客房、中西餐厅、日本餐厅、酒吧、咖啡室、面包房、会客室、游泳池、舞厅、美容室、洗衣房、卖品部、停车场;饭店服务车、汽车修理、销售零配件、汽车修补漆、汽车检测及相关设备租赁等
同一控制人	天津泰达集团有限公司	张军	天津市开发区第三大街16号	200,000	工业、商业、房地产业的投资、房产开发与销售;经营与管理及科技开发咨询业务;化学纤维及其原料、包装物的制造和销售;自营和代理各类商品及技术的进出口业务(国家限定公司经营或禁止进出口的商品及技术除外);对基础设施开发建设进行投资;自有房屋租赁及管理
控股子公司	泰达宏利基金管理有限公司	章嘉玉	上海市普陀区武威路789号东大楼107室	10000 万元	基金管理业务;发起设立基金;中国证监会批准的其他业务

公司股东的关联企业	天津滨海新都市投资有限公司	张军	天津开发区第三大街16号22层2205室	30000万元	对工业、商业、房地产业、酒店业、建筑业、娱乐及餐饮业的投资；房地产销售；工业厂房和酒店的销售；对基础设施开发建设进行投资；市政工程设计、施工、咨询；自有房屋租赁及管理；房地产开发与经营等。 招标代理、商业信息咨询、工程咨询服务、工程项目管理；房地产开发；商品房销售；自有房屋租赁；物业管理；房地产中介服务；房屋拆迁服务等。 对工业、商业、房地产业、酒店业、建筑业、娱乐及餐饮业的投资；商品房、酒店、工业厂房的销售代理；对基础设施开发建设进行投资；市政工程设计、施工、咨询；自有房屋租赁及管理。 对工业、农业，基础设施开发建设，土地开发与整理，填海造陆，金融业，保险业，证券业，房地产业，交通运输业，电力燃气蒸汽机水的生产和供应业，建筑业，仓储业，邮电通讯业，旅游业，餐饮业，旅馆业，娱乐服务业，广告业，烟酒生产制造业，烟酒生产制造业，租赁服务业，食品加工及制造业，教育，文化艺术业，广播电影电视业的投资及管理，咨询服务，企业资产经营及管理服务（金融资产除外），进出口业务等
公司股东的关联企业	天津泰达创业商业地产开发有限公司	赵海鹏	天津开发区黄浦路3号六层605-609室	60000万元	
公司股东的关联企业	天津悦海酒店投资有限公司	张军	天津开发区第三大街16号29层2912室	2000万元	
同一控制人	天津滨海旅游区投资控股有限公司	张继光	天津市滨海新区汉北路269号	50亿元	
公司股东的关联企业	上海泰达投资有限公司	刘惠文	上海市四川北路1885号10楼08室	11000万元	
公司股东	天津泰达热电公司	卢兴泉	天津开发区第七大街21号	32000万	
公司股东的关联企业	天津梅江国际会展中心有限责任公司	许立凡	天津市西青经济开发区兴华七支路8号	40000万	会展服务、以自有资金对房地产业投资、广告业务、仓储。

6.6.3 逐笔披露本公司与关联方的重大交易事项

6.6.3.1 固有财产与关联方：贷款、投资、租赁、担保、应收账款、担保、其他方式等期初汇总数、本期借方和贷方发生额汇总数、期末汇总数

表 6.6.3.1 单位：万元

固有与关联方关联交易				
	期初数	借方发生额	贷方发生额	期末数
贷款	0		0	0
投资	0	11,000.00	0	11,000.00
租赁	0		0	0
担保	0		0	0
应收账款	11,332.71		11,005.30	327.41
其他				
合计	11,332.71	11,000.00	11,005.30	11,327.41

自营资产与关联方重大关联交易具体情况：

无。

6.6.3.2 信托资产与关联方：贷款、投资、租赁、应收账款、担保、其他方式等期初汇总数、本期发生额汇总数、期末汇总数。

表 6.6.3.2 单位：万元

信托与关联方关联交易				
	期初数	借方发生额	贷方发生额	期末数
贷款	664,428.00	322,000.00	446,978.00	539,450.00
投资	31,655.00	65,000.00	65,000.00	31,655.00
租赁				
担保				
应收账款				
其他				
合计	696,083.00	387,000.00	511,978.00	571,105.00

信托资产与关联方重大关联交易具体情况：

单位：万元

关联方名称	交易类型	期初余额	发生金额	归还金额	期末余额
天津泰达投资控股有限公司	信托贷款	147,500.00	35,000.00	95,000.00	87,500.00
天津泰达建设集团有限公司	信托贷款	10,000.00	25,000.00	35,000.00	0.00
津联集团(天津)资产管理有限公司	信托贷款	134,500.00	165,000.00	258,500.00	41,000.00
天津泰达蓝盾集团发展有限责任公司	信托贷款	10,000.00	0.00	10,000	0
天津大无缝钢铁开发有限公司	信托贷款	28,968.00	0.00	28,968	0
天津蓝德典当行有限公司	信托贷款	5,000.00	0.00	5,000	0
天津滨海旅游区投资控股有限公司	信托贷款	0.00	50,000.00	0	50,000
天津泰达热电公司	信托贷款	0.00	5,000.00	0	5,000
天津梅江国际会展中心有限责任公司	信托贷款	0.00	35,000.00	5,000	30,000
上海泰达投资有限公司	信托贷款	0.00	5,000.00	1,000	4,000
天津滨海新都市投资有限公司	信托贷款	150,000.00	0.00	0.00	150,000.00
天津泰达创业商业地产开发有限公司	信托贷款	30,000.00	0.00	0	30,000.00
天津悦海酒店投资有限公司	信托贷款	20,000.00	0.00	0	20,000.00

天津滨海旅游区投资控股有限公司	信托投资	0.00	20,000.00	20,000	0
天津泰达集团有限公司	信托投资	0.00	45,000.00	45,000	0
泰达宏利基金管理公司	信托投资	20,655.00	0	0	20,655.00
天津渤海财产保险股份有限公司	信托投资	11,000.00	0.00	0.00	11,000.00

6.6.3.3 信托公司自有资金运用于自己管理的信托项目（固信交易）、信托公司管理的信托项目之间的相互（信信交易）交易金额，包括余额和本报告年度的发生额。

6.6.3.3.1 固有与信托财产之间的交易金额期初汇总数、本期发生额汇总数、期末汇总数。

表 6.6.3.3.1 单位：万元

固有财产与信托财产相互交易			
	期初数	本期发生额	期末数
合计	1,390	4,336	5,726

固有和信托资产之间重大关联交易具体情况：

无。

6.6.3.3.2 信托资产与信托财产之间的交易金额期初汇总数、本期发生额汇总数、期末汇总数。

表 6.6.3.3.2 单位：万元

信托资产与信托财产相互交易			
	期初数	本期发生额	期末数
合计	无	0	无

注：以公司受托管理的一个信托项目的资金购买自己管理的另一个信托项目的受益权或信托项下资产均应纳入统计披露范围。

6.6.4 逐笔披露关联方逾期未偿还本公司资金的详细情况以及本公司为关联方担保发生或即将发生垫款的详细情况

无。

6.7 会计制度的披露

固有业务（自营业务）、信托业务执行会计制度的名称及颁布的年份。

本公司自营业务遵循 2006 年度颁布的新《企业会计准则》、《企业会计准则——应用指南》以及财政部颁布的《企业会计准则实施问题专家工作组意见》及财政部颁布的其他规章制度。信托业务执行 2006 年度颁布的新《企业会计准则》。

7. 财务情况说明书

7.1 利润实现和分配情况（母公司口径和并表口径同时披露）

7.1.1 母公司口径

2011 年公司实现净利润 31,376.63 万元，按净利润的 10% 提取盈余公积金 3,137.66 万元、按 7.5% 提取信托赔偿准备金 2,353.25 万元，按期末风险资产余额的 3% 提取一般风险准备金 115.84 万元，进行上述分配后，留存净利润 25,769.88 万元、加上年初未分配利润 34,082.97 万元，2011 年末可供分配利润是 59,852.85 万元。

7.2 主要财务指标

7.2.1 母公司口径

表 7.2.1

指标名称	指标值 (%)
资本利润率	19.24%
加权年化信托报酬率	0.45%
人均净利润 (万元)	330.28

注：资本利润率=净利润/所有者权益平衡×100%

加权年化信托报酬率=(信托项目 1 的实际年化信托报酬率×信托项目 1 的实收信托+信托项目 2 的实际年化信托报酬率×信托项目 2 的实收信托+...信托项目 n 的实际年化信托报酬率×信托项目 n 的实收信托)/(信托项目 1 的实收信托+信托项目 2 的实收信托+...信托项目 n 的实收信托)×100%

人均净利润=净利润/年平均人数

平均值采取年初、年末余额简单平均法

公式为：a(平均)=(年初数+年末数)/2

7.3 对本公司财务状况、经营成果有重大影响的其他事项

无。

8. 特别事项揭示

8.1 前五名股东报告期内变动情况及原因

无。

8.2 董事、监事及高级管理人员变动情况及原因

经股东津联集团有限公司推荐,公司 2011 年第三次临时股东会决议,聘任王志勇先生担任公司董事,王建东先生不再担任公司董事。

8.3 变更注册资本、变更注册地或公司名称、公司分立合并事项

无。

8.4 公司重大诉讼事项

本年度,公司未发生重大诉讼事项。

8.5 公司及其董事、监事和高级管理人员受到处罚的情况

无。

8.6 银监会及其派出机构对公司检查后的整改情况

报告期内,天津银监局对公司进行了现场检查,提出了现场检查发现的问题。公司领导高度重视,组织相关部门召开专门会议,要求公司上下要对现场检查出的问题,不回避、不推诿,积极落实整改,制定整改措施,对于相关部门和责任人进行了通报批评和经济处罚。

8.7 本年度重大事项临时报告的简要内容、披露时间、所披露的媒体及其版面

无。

8.8 银监会及其省级派出机构认定的其他有必要让客户及相关利益人了解的重要信息

无。